



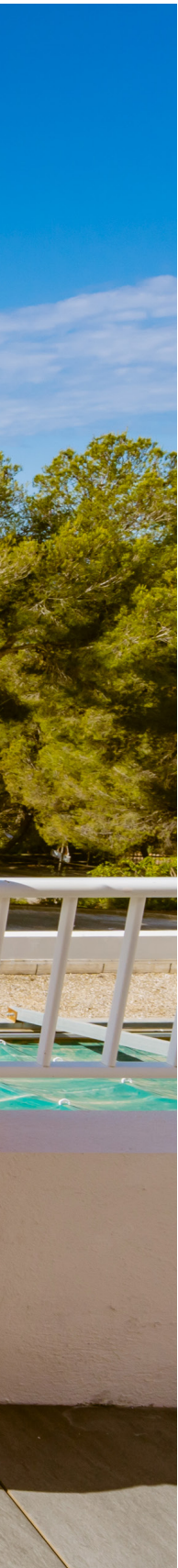
Salins de
Bregille

RELIER LA VISION À LA DESTINATION

RAPPORT D'ACTIVITÉ ET DE GESTION 2025

SOMMAIRE





04

Le panorama

06

Les chiffres clés

10

Les données financières

14

L'histoire

38

Le parasport

Le dossier

16

18

Expertise

23

Qualité

28

Parcours

30

Attractivité

34

Responsabilité Sociétale
et environnementale

37

Organisation

Une organisation plus structurée, plus lisible, tournée vers l'avenir

Le Président et le Directeur Général des Salins de Bregille retracent l'année écoulée au fil d'un entretien croisé.



Denis Weil, Président

L'année 2025 a été marquée par de nombreux projets pour l'Association. Quel regard portez-vous aujourd'hui sur cette période ?

Denis Weil : Cette année s'inscrit dans un contexte de réformes et d'incertitudes. Cela ne doit en aucun cas limiter la portée de nos actions mais nous oblige à rester particulièrement vigilants et à anticiper au mieux les évolutions à venir. Dans ce contexte, nous avons poursuivi la structuration de l'Association. Nous avons notamment défini les grandes politiques qui orientent désormais les principaux axes de travail de notre organisation.

Cette structuration semble centrale dans les évolutions récentes de l'Association.

Frédéric Lallemand : Absolument. 2025 a été l'occasion de consolider le chemin parcouru et de donner une cohérence d'ensemble à nos projets. Nous avons aujourd'hui un cap clair. Cette trajectoire s'est structurée autour de la stratégie que nous avons nommée CAP 2029, qui articule l'ensemble de nos projets.

Concrètement, comment cette stratégie se décline-t-elle dans l'organisation ?

Denis Weil : Au cœur de cette architecture se trouve le Projet associatif, véritable pierre angulaire qui fixe les grandes orientations à atteindre. Autour de lui

s'organisent les autres niveaux de la stratégie. Le Projet de Siège en fait partie. Il renforce les rôles du Siège, non seulement dans la proposition de politiques et le conseil, mais aussi dans le contrôle et l'accompagnement des établissements pour répondre aux orientations du projet associatif. En 2025, il a été complété par les politiques des fonctions support ainsi que le Référentiel managérial. L'étape suivante concerne les projets d'établissements, qui constitueront la déclinaison opérationnelle et concrète de cette stratégie sur le terrain.

Donc cette structuration s'accompagne également de projets très concrets...

Frédéric Lallemand : Effectivement. La stratégie permet de se projeter dans l'avenir et de continuer à investir. Plusieurs projets immobiliers illustrent cette dynamique : la rénovation de la Résidence, achevée en 2025, les projets architecturaux de l'IRFPO, du CRRFB et la cuisine centrale de Besançon, la transformation de l'EEAP ou encore les réflexions engagées autour du DITEP.

Parallèlement, les chantiers informatiques représentent un autre enjeu majeur. L'Association a investi fortement en 2025 avec, par exemple, la migration du data center, afin de renforcer la sécurité du réseau, et l'intégration du dossier usager informatisé. Ces



Frédéric Lallemand, Directeur Général

projets s'inscrivent dans le cadre d'un nouveau Schéma Directeur du Système d'Information visant à aligner la stratégie et les moyens pour répondre aux enjeux du système d'information des années à venir.

sanitaires qui viennent confirmer la qualité du travail réalisé au service des usagers. Ces évolutions doivent aussi permettre de construire une organisation plus agile, plus fiable et mieux préparée aux défis à venir.

« Cette capacité à avancer ensemble constituera notre force. »

Avec ces nombreuses transformations, comment préserver l'identité et les valeurs de l'Association ?

Denis Weil : C'est une question essentielle. Le Projet associatif offre un cadre clair sur la raison d'être et les valeurs portées par l'Association. Les actions engagées doivent conserver cette philosophie. Je peux citer, par exemple, la signature en 2025 de la Charte Romain Jacob qui vise à améliorer l'accès aux soins des personnes en situation de handicap et à faire de la personne un véritable acteur de sa santé et de sa qualité de vie. C'est également le cas à travers la création d'un comité d'éthique qui vient renforcer notre cadre de réflexion et de décision. Mais, au-delà des textes, rien ne serait possible sans l'engagement des équipes. La Direction Générale impulse des projets, mais ce sont les professionnels qui les portent et leur donnent vie au quotidien.

Frédéric Lallemand : Je partage totalement cette conviction. Les transformations menées, qu'elles soient stratégiques, immobilières, numériques ou organisationnelles, n'ont de sens que si elles renforcent la qualité des soins et de l'accompagnement. La preuve étant les évaluations dans les établissements médico-sociaux et les certifications dans les établissements

Mais leur réussite repose avant tout sur un collectif solidaire, responsable et engagé.

« Investir aujourd'hui, c'est garantir la capacité de répondre aux besoins de demain. »

Enfin, quel enseignement principal retenez-vous de cette année 2025 ?

Frédéric Lallemand : 2025 marque une étape importante, celle d'une organisation plus lisible et tournée vers l'avenir. Nous préparons les transformations nécessaires, en modernisant les outils et les pratiques tout en préservant ce qui fait notre identité. Cette capacité à avancer ensemble constituera, à mon sens, notre force.

Denis Weil : Je dirais que nos efforts collectifs ont permis de consolider la structure de l'Association tout en préservant son équilibre et ses valeurs. Cette dynamique que nous portons ces dernières années permet de garantir une solidité financière et d'envisager l'avenir avec confiance.

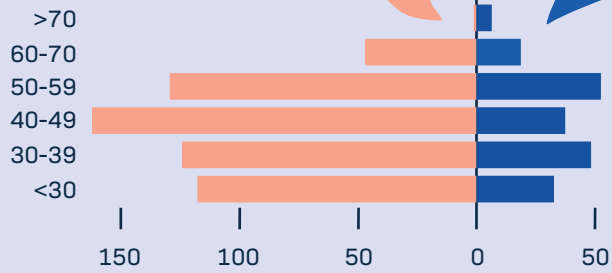




767
salariés

au 31/12/2025 (CDI et CDD)

Pyramide des âges
(au 31/12/2025)

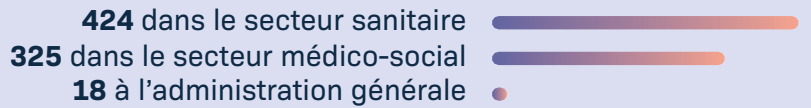


- Besançon
- Marseille
- Hyères

3 sites



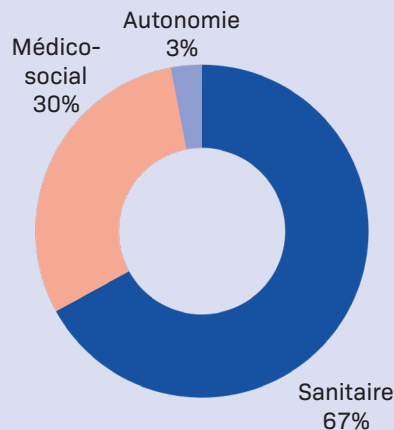
Les effectifs sont répartis sur les établissements sanitaires et médico-sociaux de Bourgogne-Franche-Comté et de Provence-Alpes-Côte d'Azur.



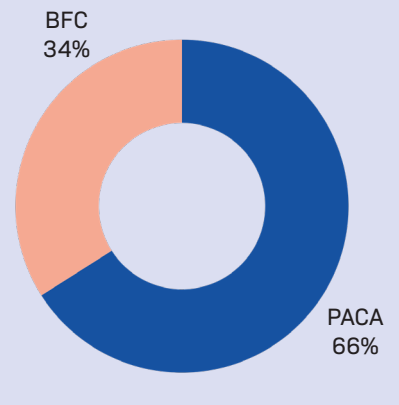
2744

personnes prises en charge et accompagnées en 2025.

Répartition par secteur d'activité



Répartition par secteur géographique



Activité par établissement

Institut de Rééducation Fonctionnelle Pomponiana

Nombre de journées		2025
Hospistalisation complète	Adultes	25 299
	Pédiatrie	4 695
Hospitalisation de jour	Adultes	5 116
	Pédiatrie	4 031
TOTAL		39 141

Unité Pédiatrique Pomponiana Marseille

Nombre de journées		2025
Hospistalisation complète		2 246
Hospitalisation de jour		2 972
TOTAL		5 218

Centre de Rééducation Réadaptation Fonctionnelle de Bregille

Nombre de journées		2025
Hospistalisation complète	Adultes	9 136
	EVC-EPR	1 680
	Pédiatrie	1 731
Hospitalisation de jour	Adultes	9 587
	Pédiatrie	1 564
TOTAL		23 698

Équipe Relais Handicaps Rares

Nombre de personnes accompagnées en 2025
82

Établissement pour Enfants et Adolescents Polyhandicapés

Modalité d'accompagnement	Capacité	Nombre de bénéficiaires en 2025
Internat/internat aménagé	20	15
Accueil de Jour	7	9
TOTAL	27	24

Établissement pour Enfants et Adolescents Polyhandicapés d'Olbia

Modalité d'accompagnement	Agrément	Nombre de bénéficiaires en 2025
Internat	8	7
Accueil de jour	4	7
TOTAL	12	14

Institut d'Éducation Motrice d'Olbia

Modalité d'accompagnement	Agrément	Nombre de bénéficiaires en 2025
Internat	22	18
Accueil de jour	33	39
TOTAL	55	57

SESSAD d'Olbia

Modalité d'accompagnement	Agrément	Nombre de bénéficiaires en 2025
Prestation en milieu ordinaire	20	26

Handimômes

Modalité d'accompagnement	Nombre de bénéficiaires en 2025
Prestation en milieu ordinaire	285

Maison d'Accueil Spécialisée l'Almanarre

Modalité d'accompagnement	Agrément	Nombre de résidents ou bénéficiaires en 2025
Internat (MAS)	36	36
Accueil de jour (MAS)	6	11
Prestation en milieu ordinaire (MAS HORS MURS)	10	10
TOTAL	52	57

Centre Ressources pour Déficiants Visuels

Modalité d'accompagnement	Agrément	Nombre de bénéficiaires en 2025
Internat (0-20 ans)	15	8
Accueil de Jour (0-20 ans)	25	19
Prestation en Milieu Ordinaire (0-20 ans)	64	105
EMADV (18 ans et plus)	30	36
TOTAL	134	168

Dispositif Institut Thérapeutique Éducatif Pédagogique

Modalité d'accompagnement	Agrément	Nombre de bénéficiaires en 2025
Internat	24	25
Accueil familial spécialisé	17	6
Accueil de jour	12	27
Prestation en milieu ordinaire	39	58
TOTAL	92	116

Résidence Autonomie

Modalité d'accueil	Nombre de bénéficiaires en 2025
Permanent	51
Temporaire	32
TOTAL	83



Investissements

Sur l'année 2025, les principaux investissements ont été répartis sur les différentes catégories suivantes.

Les bâtiments

2,13 M€ ont été consacrés au projet de l'Institut de Rééducation Fonctionnelle Pomponiana pour les salles en bord de mer et à la rénovation de la Résidence Autonomie (toiture et isolation extérieure).

Informatique et logiciels

En 2025, un fort investissement (1,07 M€) sur le matériel et les licences informatiques a été réalisé avec la mise en place du Dossier Usager Informatisé, ainsi qu'une migration des données informatiques vers un data center.

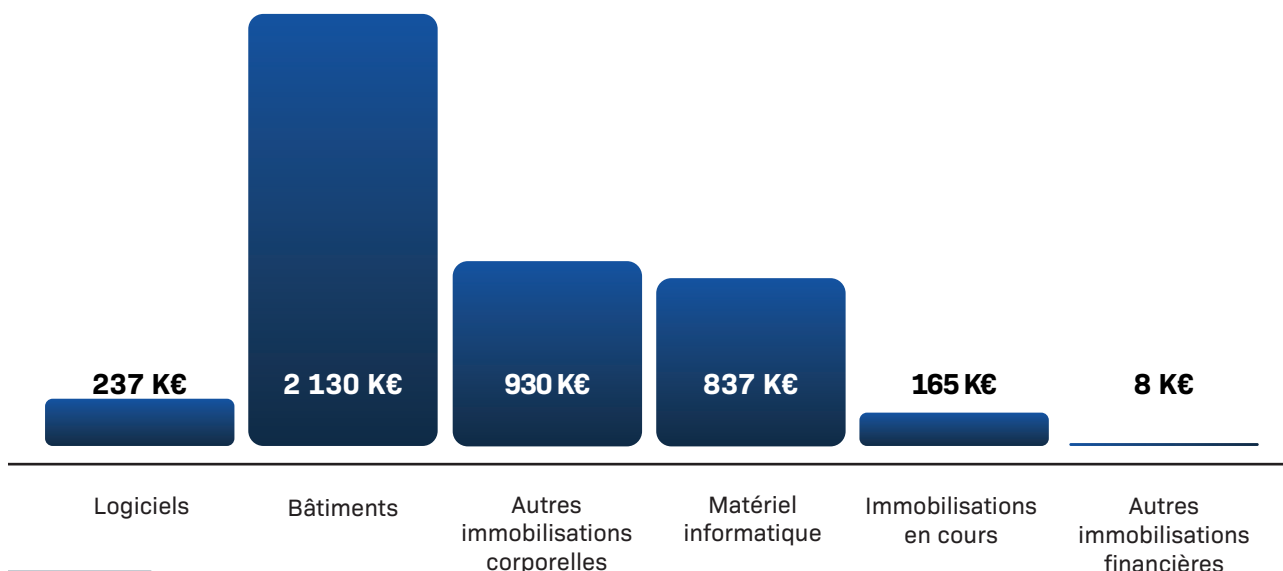
Autres immobilisations

0,93 M€ ont été investis dans du matériel et outillage, dont un simulateur de conduite à 96 k€, ainsi que trois véhicules de transport de personnes à mobilité réduite (167 k€).

Immobilisations en cours

Enfin, différents investissements rejoignent les projets architecturaux : 92 K€ pour le projet du Centre de Rééducation Réadaptation de Bregille (plateau technique - hôpital de jour - cuisine centrale) et 61 k€ pour le projet de l'Institut de Rééducation Fonctionnelle Pomponiana.

4,13 M€ d'investissements

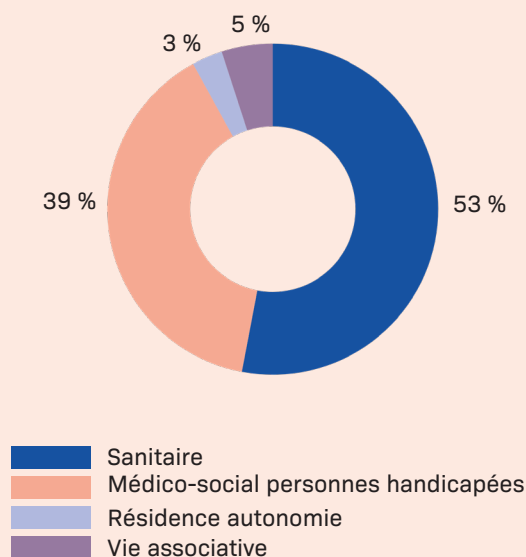


61,13 M€ de produits

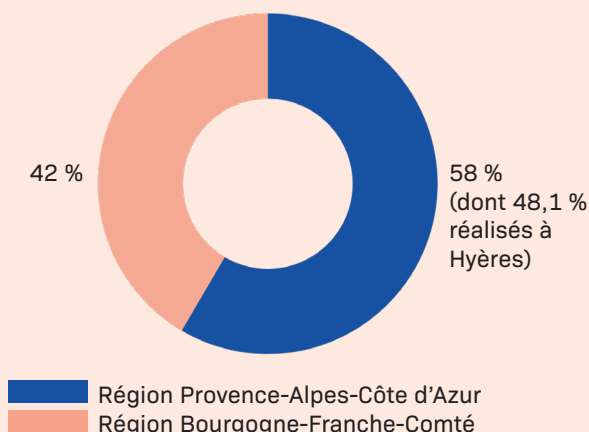
L'Association a enregistré des produits d'exploitation s'élevant à **60,46 M€**.

En y ajoutant les produits financiers et exceptionnels, le total des produits atteint **61,13 M€**, soit une hausse de **3,8%** par rapport à 2024.

Répartition des produits par secteur d'activité

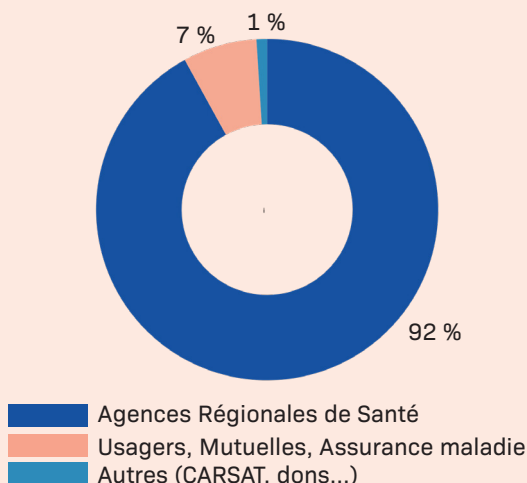


Répartition des produits par secteur géographique



Ventilation des produits d'exploitation par financeur

(hors provisions et fonds dédiés)

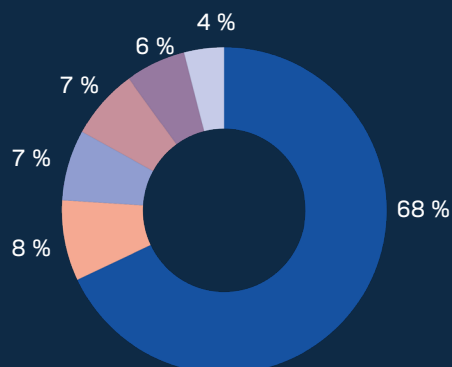


Des charges maîtrisées

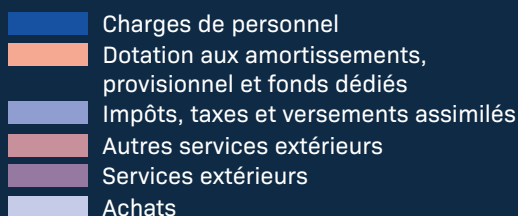
Entre 2024 et 2025, les principales baisses de charges se situent sur les postes des entretiens (-250 k€) et de l'énergie (-120 k€).

A contrario, la masse salariale augmente de 1,95 % par rapport à 2024 et représente plus de 75 % des charges (incluant charges de personnel et impôts, taxes et versements assimilés).

Ces éléments viennent ainsi conforter la maîtrise des charges d'exploitation sur l'année avec une hausse de seulement **0,45 %** pour un total de 57,7 M€.

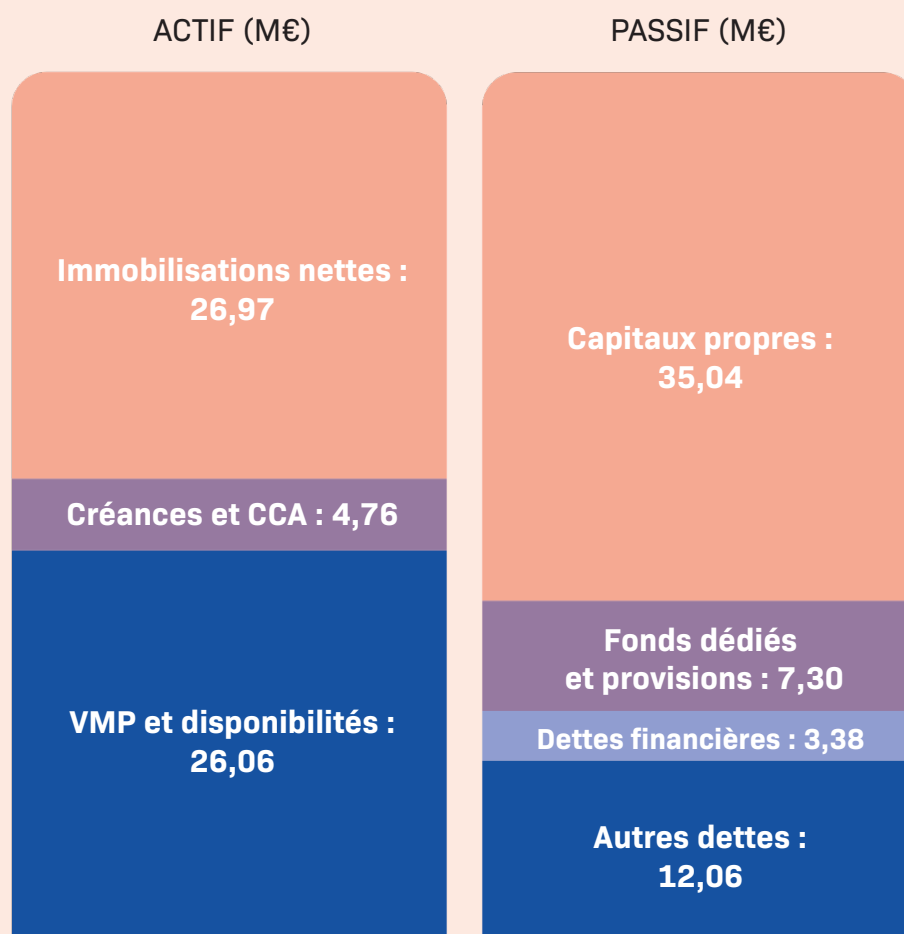


Ventilation des charges d'exploitation par nature



Bilan

Au 31 décembre 2025, le bilan de l'Association s'élève à **57,80 M€**.



- Fonds de roulement (FR) : 11,46 M€ contre 9,06 M€ au 31/12/2024
- Trésorerie nette (TN) : 26,06 M€ contre 24,8 M€ au 31/12/2024
- Un taux d'endettement net faible de 9,66 %
- Capacité d'autofinancement (CAF) : 5,72 M€ contre 3,96 M€ au 31/12/2024
- Ratios financiers (délais de paiement) :
Créances en jours, N : 3,26 / N-1 : 4,85
Dettes fournisseurs en jours, N : 104,93 / N-1 : 40,25

Les Salins de Bregille affichent un **résultat consolidé de 3,2 M€** pour l'exercice 2025.

La capacité d'autofinancement est proche de 6 millions d'euros, traduisant **une solidité financière** permettant de soutenir les investissements futurs.

L'Association bénéficie :

- D'un **taux d'endettement net faible** (rapport emprunts/dettes sur capitaux propres) de 9,66 %.

- D'un Fonds de Roulement (FR) de 11,46 millions d'euros, garantissant **une vision sereine pour les projets architecturaux** à court et moyen terme

Le ratio de vétusté des bâtiments et des agencements, au niveau associatif, s'établit à 33,92 %, soulignant la **nécessité de restructurer, de réaménager et de construire** au sein des différents territoires de l'Association.

Des projets architecturaux pour répondre aux enjeux de demain

Les grands projets architecturaux se poursuivent afin d'adapter les infrastructures aux besoins des usagers et aux évolutions des enjeux des secteurs d'activité et environnementaux. Entre restructuration, extension et modernisation, ces opérations traduisent une stratégie d'investissement au service de la qualité de l'accompagnement.

L'extension du CRRFB repensée

Le périmètre du projet d'extension du Centre de Rééducation Réadaptation Fonctionnelle de Bregille a été ajusté avec la dissociation du projet de cuisine centrale qui sera implantée sur un site distinct, à proximité du Dispositif Institut Thérapeutique Éducatif et Pédagogique afin de garantir la faisabilité opérationnelle.

Cette évolution ne modifie pas l'ambition initiale : répondre aux tensions sur l'offre de soins en Médecine Physique et de Réadaptation du territoire. Porté en lien étroit avec les partenaires locaux (Ville de Besançon, Grand Besançon Métropole, Département du Doubs, Région Bourgogne-Franche-Comté et Agence Régionale de Santé Bourgogne-Franche-Comté), ce projet est une réponse concrète face aux contraintes de fonctionnement et aux capacités d'accueil de l'établissement.

Une étape de franchie sur le projet Pomponiana

Sur le site de l'Institut de Rééducation Fonctionnelle Pomponiana, le projet architectural franchit une étape clé avec l'achèvement de la première phase : la rénovation complète de la parcelle en bord de mer. Elle offre désormais des espaces modernisés, avec deux salles de réunions et de formation dénommées Eugénie Roux-Seignoret et Gabriel Mathey. La phase 2 est déjà engagée à travers des échanges et démarches réalisés auprès des collectivités locales.

La rénovation d'Olbia se poursuit

Le site d'Olbia a également bénéficié d'améliorations significatives en 2025 avec la finalisation d'une nouvelle phase de rénovation : installation d'ombrières sur plusieurs niveaux, réfection de l'infirmierie et de plusieurs salles de classe.

À travers ces projets, les Salins de Bregille investissent dans des infrastructures modernes, adaptées aux évolutions afin de relever les défis de demain.



100 ans d'utilité publique au service des plus fragiles

En 2025, l'Association a franchi un cap symbolique : le centenaire de sa déclaration d'utilité publique. Un siècle d'histoire au service des personnes les plus vulnérables, marqué par une constante : agir avec humanité, solidarité et responsabilité.

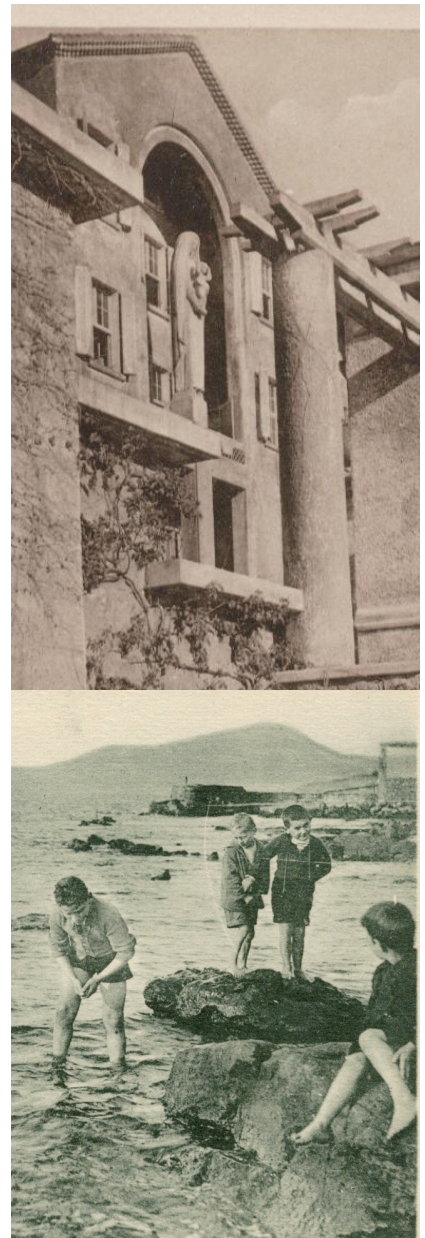
Depuis, l'Association n'a cessé d'évoluer pour répondre aux besoins des personnes qu'elle accompagne avec la création d'établissements comme les préventoriums en 1932 pour lutter contre la tuberculose, l'accueil des premières personnes âgées à la Résidence Notre Dame en 1968 devenue Résidence Les Salins de Bregille, l'ouverture du Dispositif Institut Thérapeutique Éducatif et Pédagogique et du Centre Ressources pour Déficients Visuels en 1973, de la Maison d'Accueil Spécialisée en 2000 et plus récemment de l'Unité Pédiatrique Pomponiana Marseille en 2019.

Cette évolution, nous la retrouvons également dans le développement récent de nouveaux services et accompagnements avec le service SDME (Systèmes Digestifs Métaboliques et Endocriniens) et l'Équipe Mobile d'Expertise en Réadaptation en 2022, l'Équipe Mobile pour Adultes Déficients Visuels et la Maison d'Accueil Spécialisée Hors Murs sur ces deux dernières années.

Chaque étape de cette histoire témoigne de sa capacité à s'adapter, à innover et à anticiper les évolutions du secteur médico-social et sanitaire grâce à l'engagement quotidien des professionnels.

Ce centenaire est donc une occasion de rappeler ces valeurs fondatrices, mais également sa raison d'être qui constituent des repères solides et guident l'Association dans un environnement marqué par des transformations profondes du système de santé : « participer à l'action sanitaire et sociale de la Nation, en apportant son concours plus particulièrement dans le secteur sanitaire et dans celui de l'enfant, de l'adolescent et de l'adulte handicapé ainsi que des personnes âgées. »

Plus qu'un héritage, ce siècle d'utilité publique est surtout une promesse pour l'avenir : celle de continuer à inventer pour continuer d'accompagner, rééduquer et soigner les personnes les plus vulnérables en développant et en s'appuyant sur leurs capacités tout au long de leur parcours de vie.



25 ans d'inclusion pour la MAS de l'Almanarre

Cette année marque également un autre anniversaire important : les 25 ans de la Maison d'Accueil Spécialisée de l'Almanarre. Depuis sa création, l'établissement s'est affirmé comme un acteur essentiel sur le territoire pour l'accompagnement des adultes en situation de polyhandicap.

« un espace où l'expression est mise en valeur autrement »

Véritable lieu de vie ouvert sur l'extérieur, c'est aussi un espace où l'expression est mise en valeur autrement : communication alternative améliorée, médiation animale, culture et art plastiques... L'établissement est en recherche constante de nouvelles solutions permettant davantage d'inclusion.

Au fil des années, la MAS de l'Almanarre a ainsi su faire évoluer ses pratiques pour mieux répondre aux besoins des personnes accompagnées et de leurs familles, grâce à une offre d'accompagnement graduée et inclusive, allant de l'accueil de jour à l'hébergement permanent, en passant par l'accueil temporaire. Parmi les dernières initiatives marquantes figure aussi le lancement de la MAS Hors Murs. Intégrée à la MAS de l'Almanarre, la MAS Hors Murs remplace le Dispositif de Soutien À Domicile (DSAD). Elle propose dix places destinées à accompagner des personnes en situation de polyhandicap directement dans leur lieu de vie.

Ce dispositif repose sur une équipe mobile de sept professionnels soignants qui interviennent dans un rayon d'environ vingt kilomètres autour de Hyères.

Selon les situations et les besoins, les interventions peuvent être organisées jusqu'à sept jours sur sept.

Cette approche souple et personnalisée constitue une véritable solution inclusive. Tout comme l'accueil temporaire, elle apporte un soutien précieux aux aidants, souvent très engagés dans l'accompagnement de leur proche.

Vingt-cinq ans après sa création, la MAS de l'Almanarre continue ainsi d'incarner une dynamique d'innovation et d'adaptation centrée sur les besoins et le projet de vie des personnes accompagnées.



L'ERHR fête ses 10 ans

Dix ans après sa création, l'Équipe Relais Handicaps Rares (ERHR) s'est imposée comme un maillon essentiel de l'accompagnement des personnes en situation de handicap rare. Face à la fragmentation des parcours, elles assurent un rôle de coor-

dination, de conseil et de mise en réseau sur les territoires, pour des réponses personnalisées. Son action contribue ainsi à faire évoluer les pratiques professionnelles et à renforcer la coopération entre acteurs.

Structurer aujourd'hui, pour préparer l'avenir.

Depuis plusieurs années, l'Association s'est engagée dans une dynamique de structuration visant à renforcer sa cohérence, son organisation et sa capacité d'adaptation face aux évolutions du secteur sanitaire et médico-social. L'année 2025 marque une étape clé dans cette dynamique avec la création de CAP 2029, une bannière stratégique interne qui rassemble l'ensemble des orientations et des outils de pilotage de l'Association à l'horizon 2029.

Derrière ce nom, il ne s'agit pas simplement d'un programme ou d'un plan d'action, mais d'une vision globale et partagée de la stratégie associative. Il s'agit de donner un cap lisible pour l'ensemble des acteurs de l'Association (administrateurs, directions, professionnels...), à travers les différentes transformations du secteur.

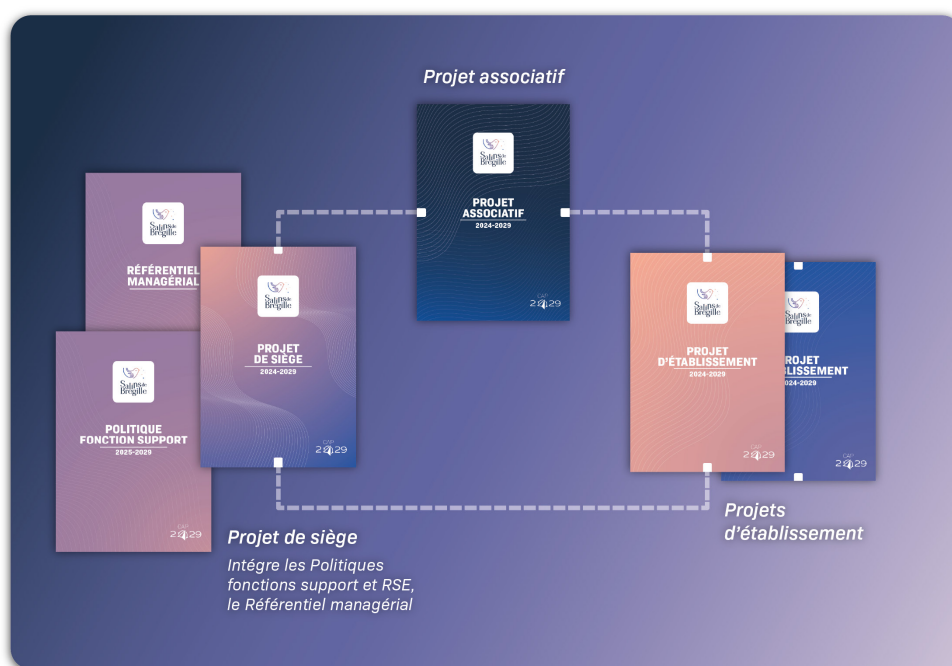
Une stratégie construite par étapes

La construction de cette stratégie s'est faite progressivement. Les premières réformes structurelles ont été amorcées dès 2022 afin de donner davantage de sens et de lisibilité à l'organisation associative.

En 2024, une étape décisive est franchie avec la validation par le Conseil d'administration du Projet associatif 2024-2029. Véritable socle commun, ce document rappelle les valeurs qui la fondent, précise ses missions et identifie les grands enjeux auxquels elle devra répondre. Surtout, il fixe les orientations stratégiques qui guideront l'ensemble des actions de l'association sur les cinq prochaines années.

Les Salins de Bregille ont engagé en parallèle l'élaboration d'un Projet de Siège, conçu comme un levier de structuration et de transformation. Véritable boussole stratégique pour atteindre l'horizon donné par le Projet associatif, il détermine l'organisation, les rôles et les moyens.

Le Siège social joue ainsi un rôle clé dans la coordination associative, la mutualisation des ressources et l'harmonisation des pratiques. Il s'appuie sur un ensemble de fonctions supports (ressources humaines, systèmes d'information, finances, communication, qualité et gestion des risques...) dont les politiques ont été validées par le Conseil d'administration en 2025.



CAP
2029

Ce dispositif est également renforcé par un Référentiel managérial, destiné à partager une culture commune de management afin de soutenir les équipes dans leurs missions quotidiennes.

Ensemble, ces outils permettent de sécuriser les processus, d'améliorer les systèmes d'information, de consolider la performance économique et, surtout, de garantir la qualité du service rendu aux personnes accompagnées.

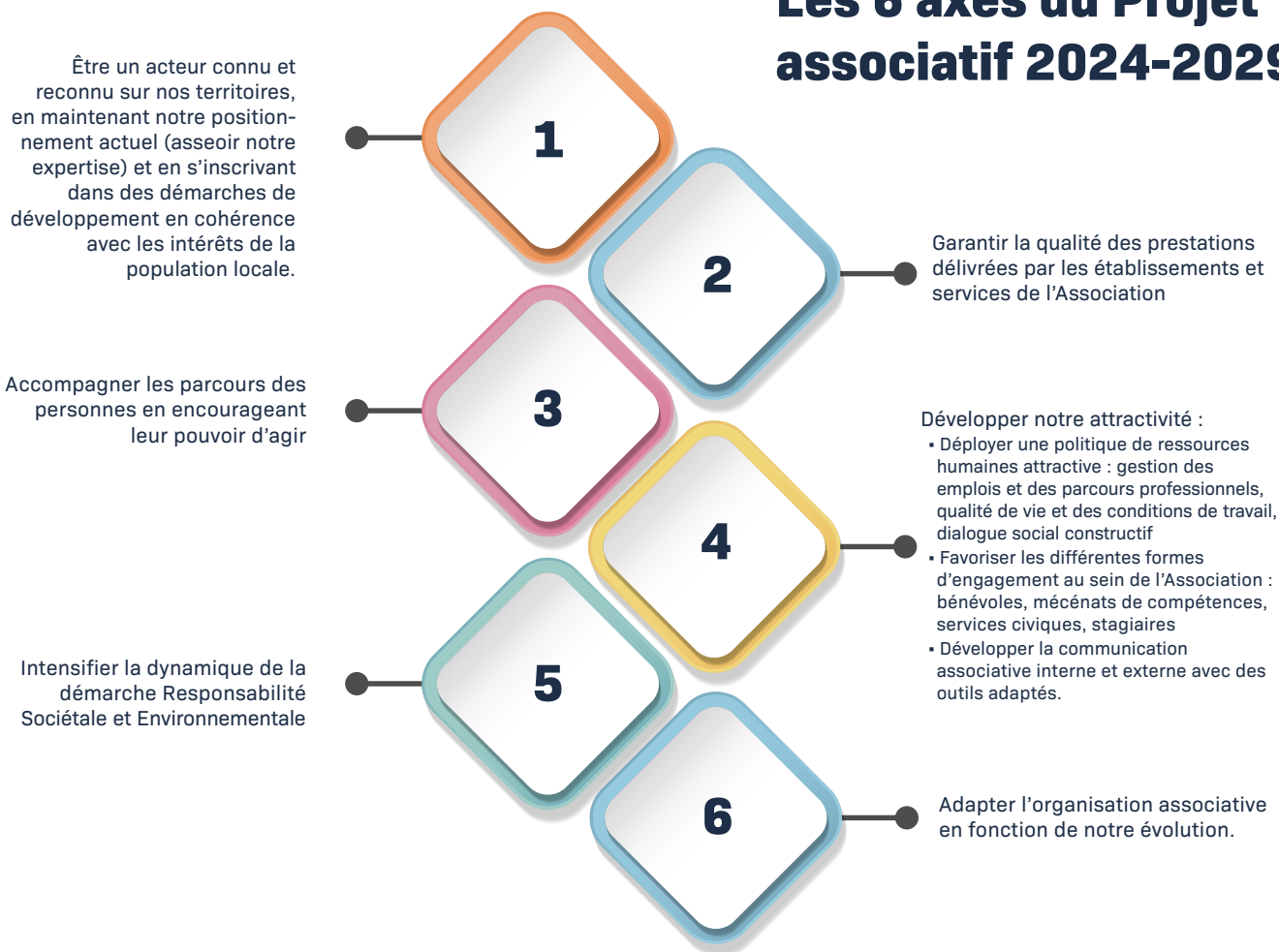
CAP 2029 : une bannière commune

L'ensemble de ces orientations et de ces outils stratégiques est désormais rassemblé sous la bannière CAP 2029. Cette marque stratégique donne une lecture claire de l'architecture de la stratégie associative : un Projet associatif comme socle de valeurs et d'orientations, un Projet de Siège pour structurer l'organisation, et des Projets d'établissement. Ces derniers seront un ancrage local qui permet la déclinaison territoriale du Projet associatif, en s'appuyant sur le Projet de Siège, afin de s'adapter au territoire, aux publics et aux spécificités locales.

À travers cette nouvelle organisation, l'Association affirme sa volonté de conjuguer vision stratégique et ancrage territorial. Une manière de préparer l'avenir tout en renforçant, dès aujourd'hui, la cohérence et l'efficacité de son action.

Retrouvez dans les prochaines pages de ce dossier l'action concrète menée par les Salins de Bregille sur l'année 2025, à travers le prisme du Projet associatif.

Les 6 axes du Projet associatif 2024-2029



Expertise

Des savoirs-faire au service de tous

Tout au long de l'année 2025, les établissements des Salins de Bregille ont confirmé leur positionnement comme acteurs de référence dans leurs domaines d'intervention. Cette reconnaissance d'expertise ne repose pas uniquement sur des autorisations ou des volumes d'activité : elle se construit dans la capacité à transmettre, innover et coopérer pour faire évoluer les pratiques. Qu'il s'agisse de sensibiliser les usagers et partenaires, de structurer des réseaux ou de contribuer à la recherche, l'Association rayonne au service des personnes accompagnées.

Sensibiliser et partager

Comme chaque année, l'Équipe Relais Handicaps Rares (ERHR) s'est pleinement investie sur différentes actions de sensibilisation, avec notamment une action d'art de rue autour de la journée mondiale de la surdicécité et la création du jeu « L'Archipel des Rares », contribuant à une meilleure compréhension des handicaps rares.

De son côté, le Centre de Ressources pour Déficients Visuels (CRDV) poursuit cette dynamique de sensibilisation auprès de différents publics avec plusieurs sollicitations du Centre Communal d'Action Sociale de Besançon (pour intervenir dans les écoles et lycées), de l'Association Valentin Haüy (qui agit sur la défense des droits des personnes déficientes visuelles) ou encore à l'invitation du Centre Hospitalier Universitaire Besançon Franche-Comté autour de la Semaine européenne de l'insertion professionnelle des personnes en situation de handicap.

Sensibilisation mais aussi formation auprès des Accompagnants d'Élèves en Situation de Handicap (AESH) sur Besançon, Montbéliard, et Lons-le-Saunier, et avec l'organisation de journées d'études réunissant un réseau à dimension nationale d'enseignants d'activité physique adaptée spécialisés dans la déficience visuelle.

Au-delà de ces champs d'application, c'est aussi les compétences du Centre Ressources qui sont appelées, avec par exemple, en 2025, l'adaptation pour les déficients visuels des documents du Centre d'Information et de Consultation sur la Sexualité de Besançon.

En parallèle, l'Équipe Mobile pour Adultes Déficients Visuels (EMADV) du CRDV, créée fin 2024, a commencé à se déployer en communiquant auprès des associations bisontines pour déficients visuels, des opticiens, des établissements sanitaires et médico-sociaux, des services d'aide à domicile... Cette visibilité, associée au renfort d'une ergothérapeute, d'une psychologue et d'une orthophoniste en 2025, a permis à l'équipe mobile d'accompagner pas moins de 36 adultes dès sa première année, démontrant la forte attente du territoire.

Des savoir-faire reconnus

La reconnaissance des expertises s'exprime également à travers les autorisations et spécialisations portées par les établissements.

Le Centre de Rééducation et de Réadaptation Fonctionnelle de Bregille (CRRFB) se distingue par des compétences pointues dans la prise en charge des troubles cognitifs et comportementaux des patients cérébrolésés, ainsi que dans l'accompagnement des états de conscience altérée. En 2025, cette expertise s'est encore renforcée avec un avis favorable de l'ARS Bourgogne-Franche-Comté pour le développement d'une activité dédiée au polyhandicap en Soins Médicaux et de Réadaptation (SMR) pédiatrique.

L'Institut de Rééducation Fonctionnelle Pomponiana (IRFPO) s'inscrit dans le même mouvement, et démontre son expertise neuro-orthopédique dans les parcours de soins spécialisés avec plus de 12 000 journées de prise en charge de patients atteints de troubles du système nerveux. Déjà titulaire des autorisations pour les mentions « système nerveux

» et « appareil locomoteur », l'établissement a également déposé une demande de renouvellement auprès de l'Agence Régionale de Santé Provence-Alpes-Côte d'Azur pour les mentions « polyvalent adulte » et « pédiatrique de 0 à 18 ans », dans une démarche de poursuite et d'optimisation des parcours.

L'Unité Pédiatrique Pomponiana Marseille (UPPM) a franchi une étape clé en octobre 2025 avec le renouvellement de ses autorisations d'activités en intégrant désormais les mentions « polyvalent » pour les catégories « petits-enfants, enfants et adolescents », actualisant ainsi les tranches d'âge de prise en charge.

Recherche et innovations

L'UPPM incarne aussi une expertise dans l'accompagnement de ces jeunes patients, tournée vers l'innovation et la recherche. Dorénavant reconnue au niveau national avec son intégration au sein du Comité national de prise en charge des enfants atteints d'Amyotrophie Spinale Infantile, l'UPPM s'investit activement dans la recherche clinique sur plusieurs projets pour définir et optimiser les standards de prise en charge de cette pathologie complexe. Elle rédige actuellement une publication scientifique pour le *Journal of Paediatric Neurology*, participe à des « workshops » nationaux afin de bénéficier de retours d'expérience concernant des enfants ayant bénéficié de traitements innovants, et collabore avec le laboratoire Novartis sur un projet dédié à l'accompagnement scolaire des pa-

tients SMA (Spinal Muscular Atrophy) via la création de supports pédagogiques et techniques à destination de l'Éducation Nationale et des professionnels de santé.

En novembre 2025, l'UPPM s'est également engagée dans un projet de recherche, d'envergure nationale, initié par le Centre de Référence des Maladies Neuromusculaires de Reims. Cette étude porte sur une thématique majeure et encore peu explorée : les besoins d'intimité ainsi que la vie affective et sexuelle des adolescents atteints de pathologies neuromusculaires. À travers cette collaboration, l'établissement cherche à développer des outils d'évaluation spécifiques et des échelles de mesure des besoins pour mieux structurer la prise en charge.

Les projets de recherche s'étendent dans le Doubs avec l'état des lieux de la santé mentale des adolescents accompagnés par les Dispositif Institut Thérapeutique Éducatif et Pédagogique en France avec l'objectif d'évaluer la prévalence des troubles du comportement chez les adolescents âgés de 12 à 16 ans accompagnés par les DITEP. Cette étude portée par l'AIRe (association regroupant des DITEP), en collaboration avec plusieurs Agences Régionales de Santé (Bretagne, Bourgogne-Franche-Comté, Hauts-de-France, Normandie), permettra au DITEP et à ses partenaires d'améliorer le dépistage des troubles du comportement, de renforcer la collaboration inter-DITEP afin d'optimiser les parcours de soins et de soutenir les professionnels dans l'accompagnement des jeunes.

Le CRDV a mené 23 actions de sensibilisation, touchant près de 600 personnes et formé plus de 100 AESH.

Plus de 12 000 journées de prise en charge de patients atteints de troubles du système nerveux à l'IRFPO.



Un nouveau champ d'application avec l'arrivée d'un simulateur de conduite

L'IRFPO franchit une nouvelle étape dans l'accompagnement de ses patients en se dotant du simulateur de conduite Rehab Évolution, un outil de pointe qui ouvre de nouvelles perspectives en matière de rééducation. Pensé pour recréer les conditions réelles de la conduite avec une grande variété de scénarios, il offre un environnement entièrement sécurisé, idéal pour permettre aux patients de reprendre confiance au volant.

Des acteurs locaux au centre de leur réseau territorial

Levier d'amélioration, d'innovation, d'entraide et de complémentarité, la coopération avec les acteurs du territoire est essentielle. Ouverte sur l'écosystème local, l'Association est engagée à travers de nombreux partenariats, afin de décloisonner les pratiques, de fluidifier les parcours et d'apporter des réponses globales aux besoins des personnes accompagnées.

Le CRDV vecteur d'inclusion

La convention entre le Centre Ressources pour Déficiants Visuels (CRDV) et l'Éducation Nationale permet depuis plusieurs années la mise en place de sites de références à Besançon (école Rivotte, collège Lumière), et Belfort (école Schœlcher, collège Rimbaud) qui favorisent l'accès à une scolarité pour les jeunes en situation de déficience visuelle, grâce au soutien du CRDV dans leurs apprentissages et le lien avec les équipes pédagogiques pour adapter les enseignements et les supports.

Le CRDV contribue également aux politiques publiques locales, notamment via sa participation à la Commission Intercommunale d'Accessibilité du Grand-Besançon Métropole et le Conseil Départemental de la Citoyenneté et de l'Autonomie du Doubs, ou à des groupes nationaux comme le Groupe de Travail pour l'Évolution du Braille Français, la Fédération nationale pour l'Inclusion des personnes en situation de handicap sensoriel et DYS, et la Société francophone de basse vision. Cette implication renforce la prise en compte des besoins des personnes déficientes visuelles dans l'espace public et la société.

L'ERHR et le DITEP moteur des communautés de pratiques

L'Équipe Relais Handicaps Rares (ERHR) anime différents réseaux favorisant les échanges entre professionnels sur différentes thématiques : l'épilepsie avec handicap, Huntington et le réseau régional Communication Alternative Améliorée en 2025. Ainsi elle contribue à diffuser les connaissances, à structurer les réponses et à améliorer la coordination des acteurs au bénéfice des situations les plus complexes.

De son côté, le Dispositif Institut Thérapeutique Éducatif et Pédagogique (DITEP) s'inscrit dans une dynamique de coopération inter-établissements, favorisant le partage de pratiques, la mutualisation des ressources et la construction de réponses communes face aux situations complexes. Cette approche collaborative renforce la cohérence des accompagnements et soutient l'innovation au bénéfice des jeunes.

L'EEAP pivot dans le parcours polyhandicap

L'Établissement pour Enfants et Adolescents Polyhandicapés (EEAP) du Doubs développe une logique partenariale étendue avec différentes structures pour répondre aux besoins spécifiques des parcours des enfants polyhandicapés : Centre Ressources Polyhandicap Bourgogne-Franche-Comté, Maisons d'Accueil Spécialisées du secteur du Grand Besançon Métropole, Handident... Les conventions, notamment avec la Fondation Pluriel facilitent l'accueil, dans l'internat de l'EEAP, des jeunes polyhandicapés de la Fondation. Par ailleurs, l'implication des professionnels dans les instances décisionnelles, comme la Commission des droits et de l'autonomie des personnes handicapées, permet de porter une expertise au cœur des politiques d'orientation et d'accompagnement.

Le CRRFB maillon essentiel de la filière de médecine physique et de réadaptation du territoire

Le Centre de Rééducation Réadaptation de Bregille (CRRFB) s'inscrit pleinement dans la filière territoriale de Médecine Physique et de Réadaptation (MPR), en lien étroit avec le Centre Hospitalier Universitaire Besançon Franche-Comté et le Centre de Rééducation Fonctionnelle de Quingey.

Un prolongement du partenariat déjà présent avec ces structures sur la mise à disposition de praticiens du CRRFB au sein du CHU Besançon Franche-Comté, contribuant à la coordination de l'offre de soins en MPR à l'échelle du territoire.

L'UPPM au cœur d'un réseau hospitalier

L'Unité Pédiatrique Pomponiana Marseille (UPPM) s'affirme comme un acteur de référence, au sein d'un réseau dense de partenaires. Sa collaboration étroite avec les hôpitaux de l'Assistance Publique-Hopitaux de Marseille permet d'assurer la continuité des parcours pour des enfants issus de filières spécialisées : neurochirurgie, chirurgie-traumatologie, néonatalogie, pneumologie, cardiopédiatrie, endocrinopédiatrie, maladies rares... En 2025 l'UPPM a ainsi accompagné plusieurs enfants en phase post-greffe, articulant une prise en charge fluide entre l'hospitalisation complète et l'hôpital de jour. La qualité de l'accompagnement, saluée par les partenaires, a posé les bases d'une collaboration pérenne. Parallèlement, l'accueil de patients issus de la filière onco-hématologie pédiatrique a été renforcé, confirmant la dynamique initiée en 2024.

L'UPPM étend la synergie au-delà des frontières marseillaises à travers des partenariats solides avec les hôpitaux d'Aix, d'Aubagne ou d'Avignon, ou encore avec le secteur médico-social (Service d'Éducation Spéciale et de Soins À Domicile, Établissement pour Enfants et Adolescents Polyhandicapés), mais également l'Éducation Nationale et l'Aide Sociale à l'Enfance, garantissant un accompagnement tant médical que social ou éducatif.

L'IRFPO enrichit les prises en charges

Les Blouses roses, ARENCOR (danse thérapeutique), Médiation équine, UFOLEP (Union Française des Oeuvres Laïques d'Éducation Physique)... L'Institut de Rééducation Fonctionnelle Pomponiana multiplie les partenariats associatifs variés, permettant d'enrichir les accompagnements proposés : activités éducatives, médiation animale ou sportive, etc., autant d'initiatives qui participent au bien-être et à la rééducation des patients, en diversifiant les approches. Son engagement également aux côtés de la Ville d'Hyères dans le cadre de la journée de l'obésité, illustre également son rôle d'acteur de la prévention sur le territoire.



Renforcer les liens avec les professionnels de santé libéraux.

Le 1er octobre, le CRRFB a accueilli la 2^e édition régionale « Maillage du Parcours Patient », Cette rencontre qui a rassemblé près de 50 professionnels de santé avait pour objectif de renforcer la coordination entre les structures de Médecine Physique et de Réadaptation et les acteurs de santé libéraux. La soirée a ainsi mis en lumière une volonté commune de mieux structurer les passerelles entre les acteurs à l'échelle territoriale en favorisant un dialogue constant pour une meilleure prise en charge des pathologies neurologiques complexes.

La Résidence Autonomie se transforme le temps d'une soirée

Le 13 novembre, la Résidence Autonomie a eu le plaisir d'accueillir 35 infirmiers et médecins libéraux pour une soirée de formation sur la prise en charge des plaies du pied diabétique, un enjeu majeur en matière de prévention et de soins. Cette rencontre illustre la volonté de la Résidence Autonomie d'être un acteur ouvert et ancré dans la vie de son territoire.



Expertise

S'adapter pour répondre aux besoins

L'institut de Rééducation Fonctionnelle Pomponiana poursuit son développement et renforce son expertise en combinant montée en charge de l'hôpital de jour, modernisation des équipements et déploiement de l'équipe mobile.

Un plateau de rééducation renforcé

Le projet médical de l'institut de Rééducation Fonctionnelle Pomponiana (IRFPO) a pour priorité le développement de l'activité de l'hôpital de jour adulte. La consolidation du plateau technique s'inscrit dans ce projet et répond à la progression d'activité (600 journées en hospitalisation de jour adultes en 2025) grâce à l'obtention de subventions « Accidents de la Voie Publique ». Ainsi l'IRFPO a investi dans de nouveaux appareils dont un spécifique favorisant le travail de l'équilibre. Au-delà de ces investissements, l'établissement a engagé la création d'un parcours de marche et de fauteuil roulant encadré par des professionnels de la rééducation afin de réapprendre les déplacements, et de simuler des situations de la vie courante (trottoirs, obstacles, pentes) et ainsi renforcer l'autonomie dans des situations concrètes du quotidien.

La réflexion se poursuit avec la participation à un programme national d'accompagnement de l'Agence Nationale d'Appui à la Performance (ANAP) sur l'optimisation de l'hospitalisation partielle depuis novembre 2025. Celui-ci permettra d'établir une cartographie précise des chemins cliniques pour définir des prises en charge adaptées pour chaque pathologie.

L'EMER : un service en plein développement

L'Équipe Mobile d'Expertise en Réadaptation (EMER) confirme son rôle central dans la fluidification des parcours. Sa mission : faciliter et sécuriser le retour ou le maintien à domicile des adultes en situation de handicap, en particulier lorsque les pathologies neuromotrices rendent ces étapes complexes.

Après trois ans et demi d'existence, l'activité de l'EMER connaît une croissance continue. Le réseau de prescripteurs est très actif, avec des sollicitations émanant de professionnels libéraux, d'établissements de soins médicaux et de réadaptation, ainsi que d'hôpitaux.

Cette montée en charge témoigne d'un besoin réel sur le territoire : celui d'un accompagnement expert, capable d'intervenir au plus près du lieu de vie pour éviter les ruptures de parcours. En apportant des solutions concrètes et personnalisées, l'EMER s'impose comme un maillon essentiel entre l'établissement et le domicile.

+600

journée en hospitalisation de jour adultes en 2025

+45%

de prise en charge par l'EMER en 2025

Certifications et évaluations : la qualité des Salins de Bregille reconnue par la HAS

La qualité de la prise en charge est une priorité constante aux Salins de Bregille, reconnue à travers les certifications sanitaires et évaluations médico-sociales menées par la Haute Autorité de Santé (HAS) en 2024 et 2025.

Ces résultats traduisent l'engagement des équipes dans une démarche d'amélioration continue, au service de parcours respectueux des besoins et des droits des personnes.

Cette démarche repose sur une structuration renforcée de la politique qualité. En 2025, la coordination s'est consolidée via les Cellules Qualité et Gestion des Risques, avec un pilotage maîtrisé du Plan d'Actions Qualité et Sécurité des Soins via l'évolution du logiciel qualité AGEVAL. Les échanges entre professionnels autour des Comités de retour d'expérience sont aussi un bon exemple.

L'année marque également l'extension de l'adhésion au REQUA (Réseau QUALité) à l'ensemble des établissements de Bourgogne-Franche-Comté, favorisant l'accès à des formations, audits et outils partagés.

La certification est obligatoire et effectuée tous les 4 ans par des professionnels mandatés par la HAS pour tous les établissements de santé. L'évaluation des établissements médico-sociaux est, elle, obligatoire tous les 5 ans.

Ces dispositifs visent à évaluer de manière indépendante les pratiques professionnelles au regard de critères et référentiels rigoureux, afin de garantir un haut niveau de qualité et de valoriser l'engagement des équipes.

CRRFB



Certification 2024

IRFPO



Certification 2022. Dans l'attente des résultats de l'audit 2025.

UPPM



Certification 2022. Dans l'attente des résultats de l'audit 2025.

CRDV



EEAP BFC



DITEP



MAS



MAS HORS MURS



IEM



EEAP PACA



SESSAD



Qualité

La médiation animale comme approche complémentaire

Au sein des établissements des Salins de Bregille, la médiation animale s'impose comme une approche complémentaire précieuse, au croisement du soin, du relationnel et du bien-être. En intégrant l'animal dans les parcours d'accompagnement, les équipes ouvrent de nouvelles perspectives, favorisant l'apaisement, la stimulation sensorielle et la création de liens. Cheval, lama ou petits animaux deviennent ainsi de véritables partenaires, capables de restaurer la confiance et de soutenir les progrès des personnes accompagnées.



Des parenthèses thérapeutiques

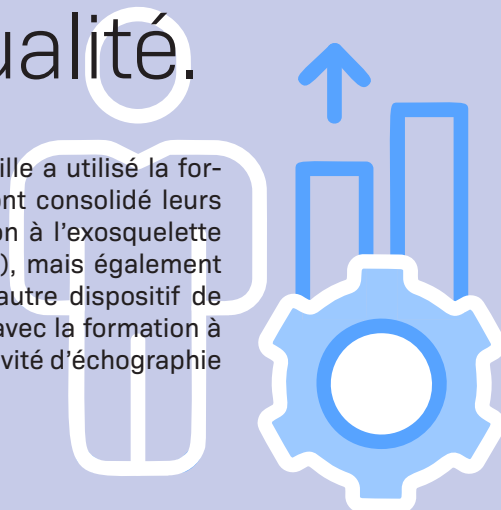
À l'Institut de Rééducation Fonctionnelle Pomponiana comme à l'Unité Pédiatrique Pomponiana Marseille ou encore à l'Établissement pour Enfants et Adolescents Polyhandicapé de Besançon, la médiation animale s'inscrit comme une respiration dans l'accompagnement et les parcours de soins des enfants. Ces temps privilégiés permettent de rompre avec le cadre parfois exigeant de la rééducation. L'animal, qu'il soit un classique domestique, ou plus exotique tel un lama, devient un médiateur, facilitant l'expression des émotions, la détente et l'attention dans les activités.

Le Cheval, partenaire de la rééducation

Au Centre de Rééducation et de Réadaptation Fonctionnelle de Bregille, la médiation animale s'inscrit également dans une approche globale du soin. Elle va même plus loin avec l'équimotricité, déployée notamment auprès des jeunes patients pour compléter les prises en charge rééducatives classiques. En interaction avec le cheval, les enfants travaillent leur posture, leur tonus et leur coordination, tout en développant leur confiance et leur capacité d'adaptation. Le mouvement de l'animal, combiné à la relation établie, devient un outil thérapeutique à part entière.

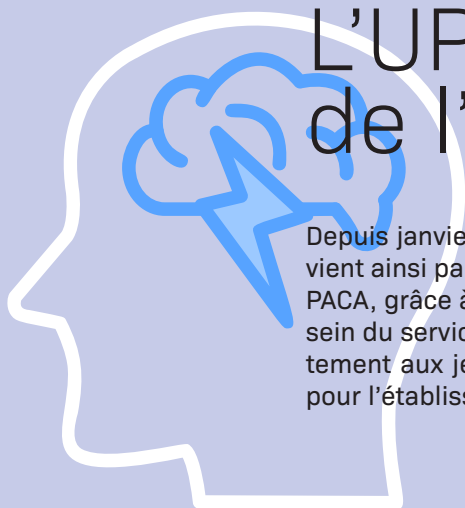
La formation, facteur de consolidation de la qualité.

Le Centre de Rééducation et de Réadaptation Fonctionnelle de Bregille a utilisé la formation pour renforcer ses prises en charge. En 2025, les équipes ont consolidé leurs compétences autour d'outils innovants, notamment avec la formation à l'exosquelette acquis en 2024 (permettant d'optimiser la rééducation des patients), mais également sur l'analyse quantifiée de la marche grâce au tapis GAITRite, autre dispositif de pointe. Parallèlement, l'établissement élargit son champ d'expertise avec la formation à l'éducation thérapeutique du patient, et l'ouverture d'une nouvelle activité d'échographie suite à une formation diplômante.



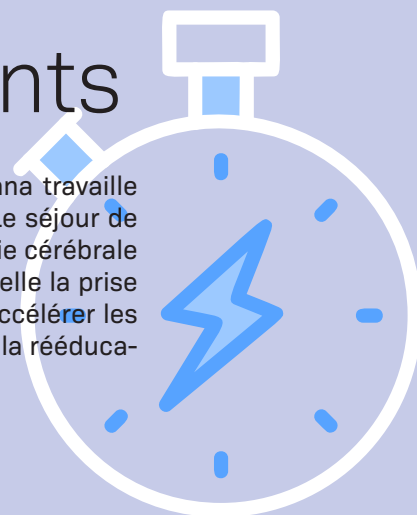
L'UPPM vient en renfort de l'offre de soins

Depuis janvier 2025, l'UPPM intensifie son activité d'injections à visée thérapeutique et vient ainsi pallier au manque crucial de prises en charge en toxine botulique de la région PACA, grâce à une collaboration étroite avec un praticien qui intervient régulièrement au sein du service. Son expertise de pointe et son savoir-faire reconnu profitent ainsi directement aux jeunes patients, tout en permettant un transfert de compétences précieux pour l'établissement.



L'IRFPO envisage une nouvelle thérapie intensive pour les enfants

Le service pédiatrique de l'Institut de Rééducation Fonctionnelle Pomponiana travaille à la création de séjours destinés à une nouvelle forme de prise en charge. Le séjour de thérapie intensive s'adresse aux enfants de 6 à 9 ans souffrant d'une paralysie cérébrale avec une atteinte unilatérale. Il correspond à une période courte durant laquelle la prise en charge pluridisciplinaire en rééducation est fortement augmentée pour accélérer les progrès grâce à une répétition intensive et ciblée des exercices intégrant de la rééducation, du sport adapté, et des ateliers ludiques.



Qualité

Le DITEP : terrain d'expression et d'inclusion

Faire de l'inclusion une réalité concrète constitue une ambition centrale des Salins de Bregille. À travers l'exemple du DITEP (Dispositif Institut Thérapeutique Éducatif et Pédagogique) cette volonté s'incarne auprès de chaque jeune accompagné afin qu'ils puissent s'inscrire dans la vie de la cité, développer leurs compétences et construire leur parcours.

Le sport comme vecteur d'inclusion et de dépassement

Au cœur de cet accompagnement, l'activité physique adaptée joue un rôle structurant, favorisant progression tout en maintenant l'intérêt des enfants et adolescents.

La diversité des disciplines proposées — activités de pleine nature, sports de combat, jeux de raquette, gymnastique ou sports collectifs — permet à chaque jeune de s'inscrire dans une pratique adaptée à ses besoins. Au-delà du simple plaisir moteur, une part importante des jeunes a réussi à s'engager dans de réels apprentissages techniques et comportementaux, stabilisant ainsi leur rapport à l'effort.

Point d'orgue de cette dynamique, la 6^e édition du « Trikids » qui a rassemblé près de 50 jeunes issus de sept établissements de Bourgogne-Franche-Comté. Ce triathlon, construit en partenariat avec la Ville de Besançon, illustre parfaitement l'esprit d'inclusion : des épreuves accessibles, un cadre sécurisé et une expérience collective valorisante, où chacun peut se dépasser.

Explorer de nouvelles voix : l'inclusion par la culture

L'inclusion passe également par la capacité à s'exprimer et à être entendu. L'atelier Écriture-Rap-MAO le démontre.

En 2025, six jeunes ont participé à la création de l'album Expression(s) vol. 3, fruit d'un travail collectif mené avec des artistes et en partenariat avec la Maison de Quartier de Montrapon. Écriture, composition, enregistrement : chaque étape a permis aux participants de livrer une part d'eux-mêmes, à travers des créations originales.

Au-delà de la production artistique, cette expérience favorise la confiance, la valorisation personnelle et l'ouverture vers l'extérieur. Elle inscrit les jeunes dans une démarche de création reconnue, en lien avec des artistes locaux.

L'insertion professionnelle en ligne d'horizon

Les ateliers développés au DITEP participent également à cette dynamique inclusive. En 2025, une vingtaine de jeunes se sont investis dans des projets concrets, notamment autour de la préparation de marchés (Noël et été), du recyclage et de valorisation des matériaux, avec la fabrication de mobilier à partir de bois récupéré grâce à un partenariat avec Emmaüs, ou encore l'entretien de la noiseraie du Domaine de la Sauge (Jura). Autant d'activité qui mobilisent des compétences variées (création, organisation, relation aux autres) tout en développant des savoir-faire pratiques et une fierté du travail accompli.



L'art virtuel accessible

Dans le cadre du volet «accès à la culture» de leurs projets individuels, plusieurs jeunes de l'Institut Olbia ont pu être invités à l'inauguration du projet «Musée virtuel» organisée par le Conseil Départemental du Var.

Grâce à son format itinérant, le musée virtuel se déplace à travers le territoire avec une sélection d'une douzaine d'œuvres d'art contemporain issues de la collection du Département du Var. Les jeunes de l'Institut Olbia ont ainsi pu découvrir ces œuvres de manière ludique, immersive et accessible, par le biais de vidéos explicatives diffusées à travers des casques de réalité virtuelle, des tablettes tactiles ou des écrans interactifs.

Une expérience inclusive, qui ouvre de nouvelles portes vers la culture.



Olbia et l'EEAP de Besançon investissent dans la Communication Alternative et Améliorée (CAA)

Ce mode de communication multimodale permet à l'enfant non verbal de s'exprimer d'une manière différente : signes, pointage pictogrammes, expressions faciales... La finalité sera de faire un choix, d'exprimer un besoin, une envie. L'institut Olbia, tout comme l'Établissement pour Enfants et Adolescents Polyhandicapés de Besançon, a fortement investi dans cette méthode et le matériel associé pour renforcer l'inclusion des enfants accompagnés. Cela se traduit par l'utilisation de pictogramme, de tablettes de communication, ou encore sur un planning afin de donner des repères spatio-temporels.



Parcours

Des partenariats pour faciliter les parcours

« Ouvrir les horizons » c'est aussi permettre aux personnes accompagnées une continuité de parcours, sans rupture, grâce à de nombreux partenariats avec les acteurs locaux.

Anticiper les transitions vers le secteur adulte

Au sein de l'Établissement pour Enfants et Adolescents Polyhandicapés de Besançon, la préparation au passage vers les établissements pour adultes est essentielle pour les jeunes accompagnés. Pour y répondre, 23 rencontres ont été organisées avec les Maisons d'Accueil Spécialisées de Besançon, Franois et Étalang, facilitant une transition progressive.

L'Institut de Rééducation Fonctionnelle Pomponiana s'inscrit également dans cette logique de coopération, avec la signature de nombreux partenariats dans les secteurs sanitaire et médico-social, pour permettre de structurer des parcours personnalisés : Association des Paralysés de France, Dispositif d'Appui à la Coordination, Dispositif Institut Thérapeutique Éducatif et Pédagogique Bell Estello, Institut d'Éducation Motrice d'Olbia, Institut Médico-Éducatif Majourane, Association des Brulés de France...

Assurer la continuité des accompagnements

Au Dispositif Institut Thérapeutique Éducatif et Pédagogique des Salins de Bregille (DITEP), le travail partenarial est au cœur de l'accompagnement des jeunes. La collaboration étroite avec les services de pédopsychiatrie permet d'assurer une compréhension partagée des situations et d'ajuster les réponses éducatives et thérapeutiques : coordination des soins, prévention des crises, orientation vers des structures spécialisées.

Le partenariat avec le service EMIL (Équipe Mobile d'Intervention et de Liaison) facilite la continuité des soins en créant un lien entre les lieux de vie, le DITEP et les structures de santé mentale, réduisant de fait

les interruptions de parcours et sécurisant les situations les plus sensibles.

Enfin, la coopération avec l'Éducation Nationale permet de co-construire des parcours scolaires adaptés, de prévenir le décrochage et de favoriser le maintien ou le retour en milieu ordinaire. Grâce à une communication régulière avec les enseignants référents et les psychologues, les apprentissages s'inscrivent dans une continuité, au service du projet de chaque jeune.

FOCUS

La Résidence Autonomie au cœur d'une synergie interne pour sécuriser la continuité des parcours

Pour la Résidence Autonomie, la coopération entre les établissements des Salins de Bregille est un atout dans la fluidité des parcours, comme le démontre ces quelques exemples :

- La collaboration avec le Centre de Rééducation Réadaptation Fonctionnelle de Bregille facilite les transitions (entrées en hôpital de jour et retours à domicile).
- L'accompagnement conjoint avec l'Équipe Relais Handicaps Rares a facilité la construction d'une solution personnalisée face à une situation complexe.
- Le lien avec l'équipe mobile du Centre Ressources pour Déficients Visuels a permis à une personne déficiente visuelle de s'autonomiser.

Co-construire les parcours avec les usagers

La place de l'utilisateur et de ses proches est essentielle pour la construction des parcours. Au-delà de l'accompagnement, il s'agit désormais d'impliquer davantage les personnes concernées et de favoriser leur expression. Cette approche participative contribue à des prises en charge plus ajustées, plus humaines et plus efficaces.

Créer des espaces d'échange et de partage

Au Centre de Ressources pour Déficients Visuels (CRDV), des partenariats avec des structures de Montbéliard ont permis la mise en place de temps de regroupement favorisant les rencontres et le partage d'expériences entre parents d'enfants déficients visuels. En complément, deux groupes de parole animés avec une ancienne jeune accompagnée par l'établissement ont introduit une dimension de pair-aidance, capitalisant l'expérience vécue comme ressource pour les autres.

L'implication des familles se retrouve au sein de l'Établissement pour Enfants et Adolescents Polyhandicapés de Besançon dans des temps dédiés avec les « cafés des parents ». Organisés en dehors de l'établissement, ils offrent un espace d'expression libre et de soutien mutuel. Une implication qui se révèle aussi au sein du service Systèmes Digestifs Métabo-

liques et Endocriniens de l'Institut de Rééducation Fonctionnelle Pomponiana à travers les « Journées familles ». Centrées sur des thématiques clés, par exemple la puberté, elles permettent aux familles de mieux comprendre les enjeux liés à l'accompagnement de leur enfant, tout en favorisant les échanges avec les professionnels et entre pairs.

Vers un patient acteur de sa santé

Dans le champ sanitaire, l'Unité Pédiatrique Pomponiana Marseille franchit une étape supplémentaire en 2025 avec l'obtention d'un avis favorable de l'Agence Régionale de Santé Provence-Alpes-Côte d'Azur sur son programme d'Éducation Thérapeutique du Patient dédié à la paralysie cérébrale. Ce dispositif vise à rendre les patients acteurs de leur prise en charge, en leur apportant des connaissances et des outils pour adapter leur quotidien.

De manière plus globale, 2025 est aussi le marqueur de la mise en place d'une démarche d'« expérience patient » en recueillant directement la parole des patients volontaires sur leur vécu au sein des établissements. Ainsi, les équipes disposent d'un retour précieux pour ajuster leurs pratiques et améliorer la qualité des soins.

Faciliter le parcours patient par le système d'information

Aux Salins de Bregille, le développement du système d'information est un pilier structurant de la qualité des parcours. En 2025, cette ambition s'est concrétisée avec la finalisation du déploiement de Vivality, un Dossier de l'Usager Informatisé et Interopérable (DUII), au sein des huit établissements médico-sociaux de l'Association. Conduit sur quatre ans en partenariat avec plusieurs organismes gestionnaires (Fondation Arc en Ciel, Juralliance, Vivre à Fontlaure), ce projet s'inscrit pleinement dans la transformation numérique du secteur, en facilitant le partage d'informations entre professionnels et en renforçant la continuité des accompagnements.

Véritable colonne vertébrale du suivi des personnes, le dossier patient informatisé permet de centraliser, sécuriser et rendre accessibles les données de santé, favorisant une prise en charge coordonnée. Ce

projet s'inscrit dans les orientations nationales portées également par le programme HOP'EN 2, auquel les établissements sanitaires de l'Association sont engagés.

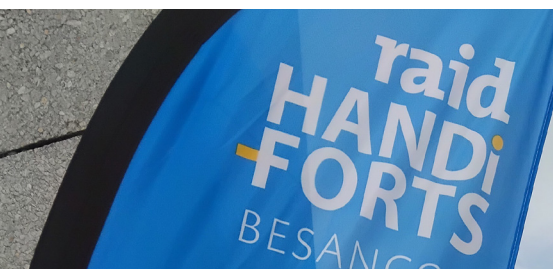
Ce programme vise à renforcer les échanges et le partage des données de santé, selon plusieurs objectifs : l'amélioration de l'identitovigilance, l'alimentation systématique de l'espace numérique de santé du patient (Mon espace santé), et le développement des usages de la messagerie sécurisée entre professionnels.

En conjuguant outils performants et pratiques partagées, les Salins de Bregille font du système d'information un véritable soutien au parcours patient, plus fluide, plus sécurisé et plus collaboratif.

Attractivité

Donner du sens à l'engagement

L'engagement ne se décrète pas, il se vit. Et lorsqu'il s'inscrit dans des projets concrets, visibles et porteurs de sens, il devient un levier puissant d'attractivité. C'est précisément ce que démontrent les actions menées cette année par les équipes. À travers des événements solidaires, sportifs et inclusifs, les collaborateurs trouvent leur place dans une aventure collective. Ces initiatives illustrent une conviction forte : l'engagement peut prendre des formes multiples, mais converge vers un même objectif, celui de l'utilité sociale.



Algernon

Le 12 octobre, sous un soleil radieux à Marseille, une équipe de dix professionnels bénévoles de l'Unité Pédiatrique Pomponiana (UPPM) a porté les couleurs de l'Association lors de la course solidaire Algernon. Cette manifestation sportive vient en soutien de l'association du même nom, engagée pour une société plus inclusive et solidaire, où chaque personne peut participer pleinement à la vie sociale : « Il s'agit de ne plus évoquer le handicap ou l'avancée en âge à travers les termes : incompétence, infirmité, incapacité [...] mais bien de mettre en valeur ce que chacun est en capacité de faire. »

Handi-Forts

Courir, grimper, chercher, apprendre... ensemble. C'est toute la philosophie du Raid Handi-Forts, qui a animé le Grand Besançon en mai 2025. Événement solidaire et inclusif, ce challenge rassemble chaque année des équipes composées de personnes valides et de personnes en situation de handicap. L'objectif ? Réussir ensemble un parcours de 30 km, jalonné d'épreuves sportives et culturelles. Parmi la trentaine de groupes engagés cette année, une équipe composée de six membres bénévoles et motivés, dont des professionnels du Centre Ressources pour Déficients Visuels (CRDV) et du Centre de Rééducation Réadaptation de Bregille (CRRFB), a fièrement représenté les Salins de Bregille. Mais c'est surtout la cohésion, l'énergie et les sourires partagés qui resteront gravés car plus qu'un raid, c'est une aventure humaine où chaque membre a un rôle à jouer. C'est encourager l'entraide, développer l'inclusion et le pouvoir d'agir. Un engagement collectif qui a fait rayonner les valeurs portées par l'Association.

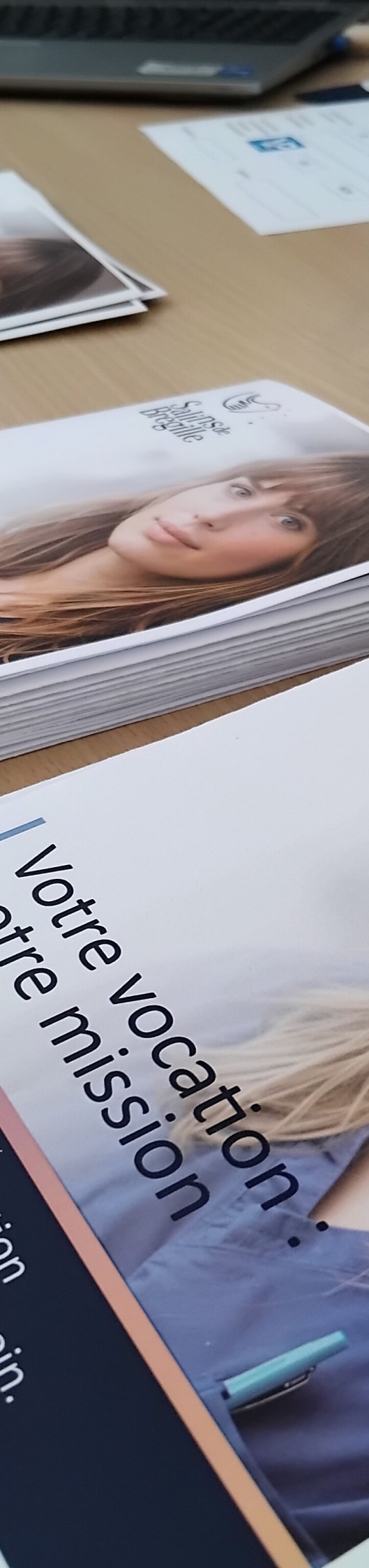


Trail de Montfaucon

Le 1er mai 2025, les sentiers de Montfaucon dans le Doubs ont résonné d'un même élan : celui de la solidarité. Deux milles participants, huit parcours, des paysages escarpés, mais surtout une belle cause à défendre car une partie des bénéfices a été reversée pour la deuxième année consécutive au CRDV.

Au-delà de la course, la quinzaine de professionnels bénévoles du CRDV présents a proposé une série d'ateliers immersifs sur le village d'animations, destinés à sensibiliser les participants : découverte du braille, Memory tactile, chemin sensoriel... Autant d'expériences ludiques et pédagogiques pour mieux comprendre les réalités vécues par les personnes accompagnées.

Sur cette édition, l'engagement s'est aussi matérialisé dans un souvenir symbolique : chaque « finisher » est reparti avec une médaille gravée du logo de l'une des associations soutenues. Une médaille qui a d'autant plus de sens pour les jeunes accompagnées par le CRDV qui ont participé au trail. C'est surtout une manière pour tous de garder en mémoire non seulement l'effort accompli, mais aussi le sens profond de cette journée solidaire.



La communication au service de l'attractivité

À travers les orientations du Projet associatif, l'Association a fait de la communication un levier stratégique pour renforcer son attractivité, appuyer son développement et amplifier son rayonnement.

Renforcer la visibilité des établissements sur leur territoire

Le développement de la notoriété de la Résidence Autonomie est toujours essentiel pour permettre d'accroître son activité. Ainsi, en 2025, la Résidence affirme son ancrage territorial avec l'installation d'une nouvelle enseigne, la réalisation de deux portes ouvertes et l'organisation d'événements à l'instar de la soirée de formation réalisée en novembre, à destination des infirmiers et médecins libéraux locaux.

De son côté, le service Systèmes Digestifs Métaboliques et Endocriniens (SDME) de l'Institut de Rééducation Fonctionnelle Pomponiana (IRFPO) a également ouvert ses portes aux professionnels pour présenter son offre d'accompagnement dédiée aux enfants en situation d'obésité, contribuant à mieux faire connaître cette récente activité spécialisée.

Attirer les talents de demain

La communication joue aussi un rôle essentiel dans le recrutement. En participant à des événements comme le Forum de l'emploi de l'Institut de Formation des Professionnels de Santé (IFPS) de Besançon, les équipes du Centre de Rééducation Réadaptation Fonctionnelle de Bregille sont allées à la rencontre des futurs professionnels pour présenter les métiers, les valeurs et les opportunités offertes par l'Association.

De nouvelles compétences pour porter l'ambition

La création d'un poste de chargé de communication marque une étape clé dans cette dynamique. Ces nouvelles compétences viendront porter la politique de communication récemment validée. Une politique qui a pour ambition de renforcer l'image de l'Association, de développer une véritable culture associative, d'attirer et fidéliser les professionnels, d'appuyer les activités et évolutions d'organisation et d'accompagner la démarche de Responsabilité Sociétale et environnementale.

En structurant sa communication et en renforçant sa visibilité, les Salins de Bregille se donnent les moyens de mieux faire connaître son expertise, d'attirer de nouveaux profils et de consolider son ancrage territorial.

Attractivité

Refondre la politique Ressources Humaines pour attirer et fidéliser

Dans un contexte de fortes tensions sur les métiers du soin et de l'accompagnement, les Salins de Bregille font de leur politique Ressources Humaines un levier d'attractivité et de fidélisation. 2025 marque l'ouverture d'une négociation d'envergure sur la mise à jour de l'ensemble des accords. Ceci a abouti à la signature de neuf accords dans l'année, pour la grande majorité, adoptés à l'unanimité par les quatre organisations syndicales représentatives, signe d'un dialogue social constructif et de qualité au sein de l'Association.

Parmi ces avancées, l'accord sur la Gestion des Emplois et des Parcours Professionnels (GEPP), signé en décembre 2025, permet d'anticiper les besoins en compétences sur les trois prochaines années et d'organiser un accompagnement structuré des salariés tout au long de leur parcours professionnel. Une démarche proactive pour adapter les ressources humaines aux évolutions du secteur tout en offrant des perspectives d'évolution claires aux professionnels à travers de nombreux engagements des Salins de Bregille.

Attirer les talents

Pour renforcer l'attractivité, l'accord GEPP a pour ambition de faire évoluer les pratiques de recrutement avec notamment la reprise intégrale de l'ancienneté à l'embauche. L'Association souhaite également développer les partenariats avec les écoles de formation, l'accueil de stagiaires, de services civiques ou de bénévoles, afin de faire découvrir les métiers et de susciter des vocations.

L'intégration, étape cruciale pour fidéliser les nouveaux collaborateurs autour de la culture associative, sera, elle aussi, renforcée grâce à un parcours structuré : tutorat, livret d'accueil et journée d'intégration...

Enfin, la mise en place d'une marque employeur participera au rayonnement de l'Association pour renforcer son attractivité.

Valoriser les compétences

Au-delà du recrutement, les Salins de Bregille investissent durablement dans le développement des compétences. Avec l'accord GEPP, le budget formation conservera son cap avec un engagement financier supérieur d'au moins 50 % aux obligations légales.

Par ailleurs, des mesures ciblées viennent répondre aux tensions sur certains métiers, avec la généralisation à l'ensemble de l'Association de la prime de fidélisation pour les masseurs kinésithérapeutes et les orthophonistes.

En conjuguant dialogue social, anticipation des besoins, adaptation à l'environnement et valorisation des parcours, les Salins de Bregille se donnent les moyens d'attirer, d'accompagner et de fidéliser les professionnels, toujours dans l'objectif de garantir durablement la qualité des accompagnements.

INDEX ÉGALITÉ PROFESSIONNELLE

87 / 100 dont

20/20

sur l'écart de répartition des augmentations individuelles.

15/15

sur le nombre de salariées ayant bénéficié d'une augmentation à leur retour de congé maternité.

15/15

sur l'écart de répartition des promotions.

FORMATION PROFESSIONNELLE

503 985€

d'alloués pour les formations 2025

765

participations aux formations

36 519

heures de formations cumulées

197

formations réalisées

ENGAGEMENT PARTENARIAL AVEC LES STRUCTURES DE FORMATION INITIALE

335

Stagiaires accueillis en 2025



Responsabilité Sociétale et Environnementale

S'engager aujourd'hui, pour demain

Une nouvelle étape a été franchie dans le déploiement de la politique de Responsabilité Sociétale et Environnementale (RSE) validée en 2025. Structurée autour d'un comité de pilotage associatif et de déclinaisons territoriales, cette démarche s'affirme désormais à travers des engagements concrets.



Chaque engagement contribue à construire une organisation plus inclusive, responsable et durable.

Réduire son empreinte carbone

En 2025, l'Association a posé les premiers jalons de sa stratégie «bas carbone» ambitieuse et responsable, avec une trajectoire permettant la réduction des consommations d'énergie et d'autres émissions de gaz à effet de serre (mobilité, matériaux, déchets...).

Deux audits (énergétique et bilan d'émission de gaz à effet de serre) ont été réalisés de manière à pouvoir appréhender et ajuster les leviers qui permettront d'atteindre les objectifs fixés. Ceux-ci ont permis la construction d'une feuille de route avec un premier plan d'action sur un volet énergétique qui agira notamment sur les consignes de température, la mise en place de solutions photovoltaïques, des travaux d'isolation des bâtiments... et un volet réduction des gaz à effet de serre : campagnes de sensibilisation, électrification des véhicules...

L'Association va même plus loin pour consolider cette stratégie en s'engageant en fin d'année 2025 dans le programme ACT Pas à Pas (Accelerate Climate Transition) de l'ADEME (Agence De l'Environnement et de la Maîtrise de l'Énergie) avec un collectif créé par la FEHAP (Fédération des Établissements Hospitaliers et d'Aide à la Personne). Celui-ci débutera en février 2026 avec l'accompagnement d'un consultant expert pendant un an.

La stratégie associative doit aussi être motrice des engagements individuels à travers les petits gestes quotidiens et des incitations, comme c'est le cas avec la pérennisation en 2025 de la « Prime mobilité durable » dans le cadre de la signature des négociations annuelles obligatoires. Le succès de cet accord repose sur une aide à l'acquisition d'un équipement de mobilité douce ou l'obtention d'une prime annuelle en contrepartie d'effectuer les trajets domicile-travail avec un mode de mobilité douce.



Affirmer les fondements de l'Association

Parmi les actions emblématiques de l'année, le 26 juin 2025, lors du Comité départemental du Doubs de la Charte Romain Jacob, Denis Weil, Président des Salins de Bregille, a signé la Charte en présence de Pascal Jacob, Président d'Handidactique. Une signature qui réaffirme la raison d'être, les valeurs et les principes de l'Association avec la volonté de garantir une prise en charge respectueuse, coordonnée et adaptée aux besoins spécifiques des personnes en situation de handicap.

Les Salins de Bregille sont aussi signataires de la charte des 7 engagements de la Sécurité Routière, et participent activement à la diffusion d'une culture de prévention des risques, d'une mobilité plus sûre. À cette occasion, l'Association a porté, au cours de l'année, une campagne de sensibilisation auprès de ses professionnels, afin d'ancrer durablement des bonnes pratiques, au bénéfice des équipes comme des personnes accompagnées.

Valoriser l'utilité sociétale des métiers

La démarche RSE s'est également incarnée à travers l'organisation d'un temps fort fédérateur, les 8 et 9 octobre, en lien avec la journée mondiale du handicap. Cette première édition, dédiée à la valorisation de l'utilité sociétale des métiers du handicap, a permis de mettre en lumière l'expertise des équipes et la diversité des accompagnements proposés au sein de l'Association.

Au programme : découverte du parasport, exposition artistique réalisée par les adultes de la Maison d'Accueil Spécialisée l'Almanarre et les...▶



Initiatives locales

Des bouchons qui ont du bon

Une collecte des bouchons en plastique et en liège a été mise en place au bénéfice de l'association Action humanitaire Franc comtoise. Ce dispositif initialement porté par le Centre de Rééducation Réadaptation Fonctionnelle de Bregille a été étendu à l'ensemble des établissements du territoire en 2025.

Regarder les déchets autrement

Un partenariat entre l'Institut Olbia et l'entreprise Plastic et fils a permis de déboucher sur un projet d'éco-citoyenneté. Des jeunes accompagnés ont pu ainsi participer à une collecte de déchets plastiques afin de mettre à profit le savoir-faire des dirigeants de l'entreprise pour réaliser des goodies. En effet, le cœur de métier de Plastic et fils est la valorisation de ce type de déchets en les transformants en objets du quotidien (poubelles, chaises, meubles...). Un projet qui vise, in fine, à développer l'engagement écocitoyen des jeunes accompagnés.



enfants de l'Institut Olbia, ateliers autour de la Communication Alternative et Améliorée (CAA), ou encore immersion dans les métiers liés à la déficience visuelle avec le Centre Ressources pour Déficients Visuels. Autant d'initiatives qui illustrent la richesse des savoir-faire internes et leur impact direct sur l'autonomie et l'inclusion des personnes accompagnées.

Intégrer cette dimension dans tous les projets

Ces engagements de Responsabilité Sociétale et Environnementale de l'Association se retrouvent aussi dans la rénovation extérieure de la Résidence Autonomie, réalisée en 2025. L'achèvement des travaux d'isolation extérieure et la réfection de la toiture ont ainsi permis d'améliorer la performance énergétique du bâtiment, contribuant à un meilleur confort pour les résidents tout en réduisant l'empreinte énergétique. Par ailleurs, le chantier a intégré une attention toute particulière à l'impact sur la biodiversité locale avec l'installation de nids à martinet noir et à moineau, favorisant l'accueil et la protection de ces espèces.



Organisation

Un siège renforcé pour accompagner les transformations

Le Projet de Siège, finalisé en 2024, était la première étape vers une nouvelle organisation centrée sur un Siège avec un pilotage renforcé et un appui davantage en proximité. Le dépôt en 2025 auprès de l'Agence Régionale de Santé Provence-Alpes-Côte d'Azur du dossier de renouvellement des frais de Siège de l'Association était la seconde étape pour concrétiser les ambitions de cette stratégie.

Structurer et harmoniser les pratiques

Le projet vise donc à positionner le Siège comme le maillon central de la coordination associative, capable d'assurer la cohérence des actions sur l'ensemble des territoires. En renforçant les fonctions supports, il entend optimiser le fonctionnement global de l'Association par la mutualisation des moyens, tout en apportant une expertise transversale au service des établissements.

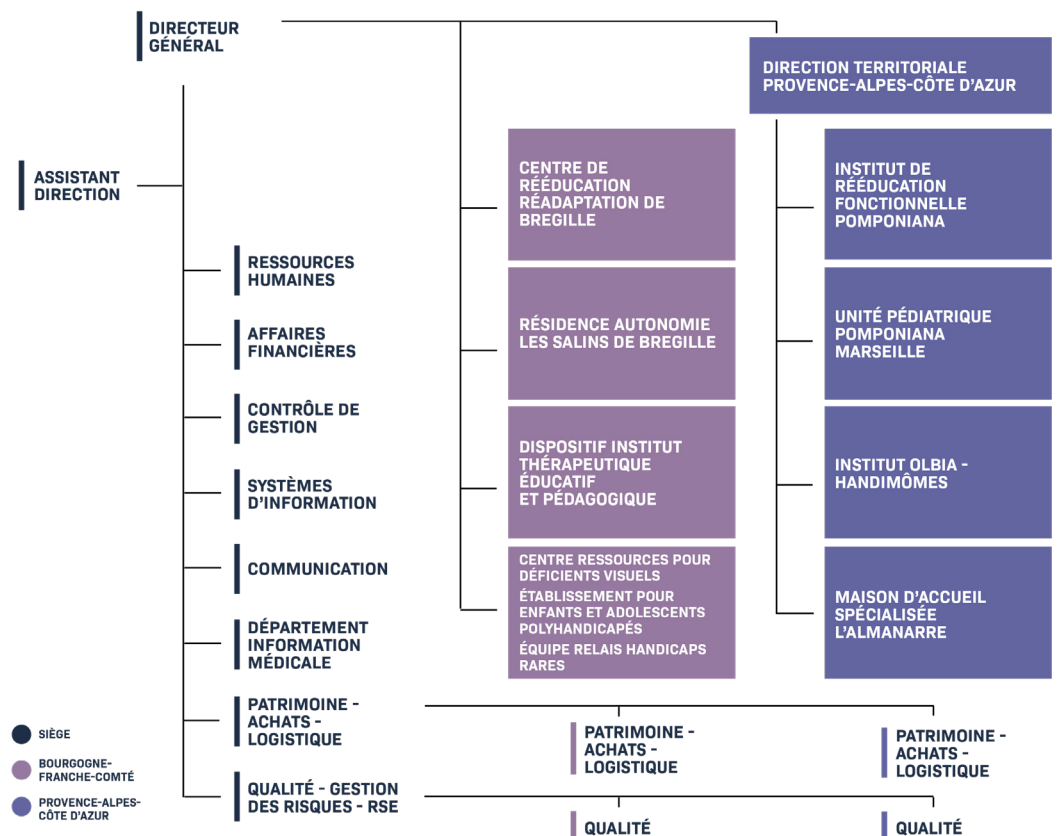
La création de nouveaux postes (Chargé de communication, Directeur Patrimoine-Achats-Logistique) et l'intégration d'un Département d'Information médicale), traduisent cette volonté de montée en compétence pour mieux accompagner les équipes, structurer les politiques internes associatives et soutenir les transformations.

S'adapter aux enjeux territoriaux

Le Siège est donc appelé à devenir un centre de ressources pour proposer, conseiller, accompagner, mais également contrôler une organisation reposant sur un management de proximité dans un contexte multi-territorial.

C'est pourquoi la Direction Territoriale Provence-Alpes-Côte d'Azur joue un rôle clé de relais du Siège en assurant la déclinaison opérationnelle des orientations stratégiques, en veillant à l'harmonisation des pratiques et en garantissant le respect des standards de qualité.

Le renouvellement des frais de Siège est donc une opportunité pour Les Salins de Bregille de se doter d'une organisation plus structurée, d'expertise, pour davantage de capacité d'adaptation et d'innovation.



Le parasport comme terrain d'inclusion

Un tremplin vers la compétition

Plusieurs sportifs accompagnés dans les établissements sont allés jusqu'aux championnats de France, une grande reconnaissance pour les sportifs qui portent les couleurs de l'Association et la qualité d'accompagnement proposée.

Le Centre de Ressources pour Déficiants Visuels (CRDV) s'est illustré en 2025, en jouant un rôle moteur dans l'organisation et la participation à des événements d'envergure nationale. Il a notamment été à la manœuvre du critérium national scolaire de natation handisport, réunissant 65 jeunes nageurs venus de toute la France. Parallèlement, six jeunes sportifs ont également pris part au critérium d'athlétisme de Vittel et cinq au torball de Dardilly. Ces événements témoignent de l'expertise reconnue du CRDV dans l'accompagnement des publics déficients visuels.

Après les Jeux Olympiques, les Jeux d'Automne

Les 29 et 30 octobre 2025, Hyères a vibré au rythme des 135 participants, enfants et adultes, venus de 13 structures et associations du Var et des Alpes-Maritimes lors de la 42^e édition des Jeux d'Automne. Une véritable célébration du sport inclusif, organisée par le Handiclub Pomponiana Olbia en partenariat avec le Comité Départemental Handisport du Var dans un esprit de convivialité.

Courses en fauteuil roulant, tricycle, déambulateur, marche rapide, lancer de Vortex, Boccia, slaloms... chaque discipline offrait à tous une occasion de mettre en valeur ses compétences et de vivre le sport comme un vecteur de joie et de partage.

RÉSULTATS SPORTIFS 2025

AVEC LE HANDICLUB POMPONIANA-OLBIA

Championnat France BOCCIA NE
2 participants

Championnat France BOCCIA BC3
1 participant

Open National de BOCCIA
1 participant

Championnats régionaux

BOCCIA (3 participants IEM)
2 Or, 1 Bronze

Sarbacane (3 participants IEM)
1 Or, 1 Argent, 1 Bronze



Le parasport est une composante essentielle de l'accompagnement réalisé par les Salins de Bregille. Ces activités s'inscrivent dans une logique de parcours pour l'amélioration de la santé mais sont bien plus qu'une activité. Ce sont des vecteurs d'inclusion, des espaces de réussite et des catalyseurs d'émotions où chaque entraînement, compétition ou rencontre contribue à renforcer les capacités, la confiance en soi et créer des liens sociaux. D'un autre point de vue, elles permettent également de changer le regard sur le handicap, en mettant en lumière les potentialités plutôt que les limites.

Une semaine dédiée

Dans le cadre de la Semaine Sport Santé organisée par la FEHAP, les Salins de Bregille ont proposé de nombreuses actions pour promouvoir l'activité physique et le bien-être auprès des personnes accompagnées. Les jeunes patients pris en charge au sein du service Systèmes Digestifs Métaboliques et Endocriniens de l'Institut de Rééducation Fonctionnel Pomponiana (IRFPO) ont participé à des activités variées comme le padel, la randonnée ou des séances multisports, favorisant la découverte et l'adaptation à leurs besoins. Toujours côté IRFPO, des ateliers sur l'alimentation, la sédentarité ou l'évaluation de la condition physique organisés spécifiquement sur cette semaine sont venus enrichir des disciplines inclusives et thérapeutiques comme la danse thérapie, la boccia, le rugby fauteuil... Le Centre de Rééducation Réadaptation de Bregille est venu compléter le tableau d'activité avec des séances d'équimotricité et la Résidence Les Salins de Bregille a proposé des séances de gymnastique adaptée à ses résidents pour maintenir leur autonomie.

Une pratique ancrée dans le quotidien

Le parasport aux Salins de Bregille ce n'est pas seulement la compétition, c'est aussi un engagement quotidien dans les différents établissements de l'Association avec par exemple, la poursuite en 2025 de la pratique du judo au CRDV pour 10 jeunes, ou encore les activités sportives pour les enfants de l'Établissement pour Enfants et Adolescents Polyhandicapés du Doubs : aikido, patins à glace, nage, danse thérapie, équitation, cirque, pêche, ski-fauteuil...



Jeux Régionaux :

Sarbacane (7 participants)

1 Or, 1 Argent, 1 Bronze

Boccia (7 participants)

1 Or, 2 Argent, 1 Bronze

Athlétisme (3 participants)

Championnats départementaux :

Sarbacane (3 participants IEM)

1 Or, 1 Bronze

Boccia (5 participants IEM)

1 Or, 1 Argent

42ème Jeux d'Automne

51 participants de l'I.E.M.
14 participants du SESSAD
14 participants de la MAS
l'Almanarre



Salins de Bregille

salinsdebregille.net